

Menneskets aura



Alfred Ballabene

alfred.ballabene@gmx.at
gaurisyogaschule@gmx.de

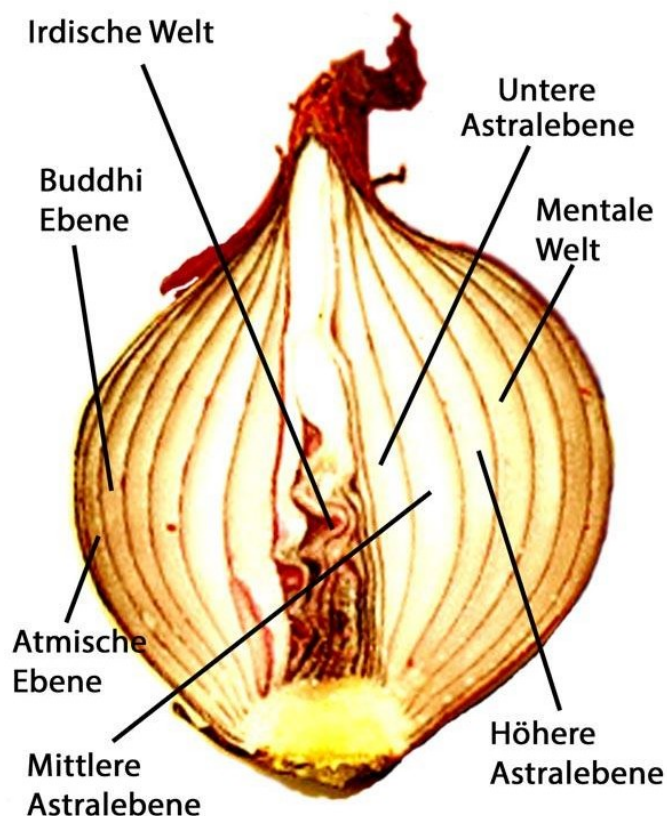
De forskellige kroppe og deres aura

Mennesket har flere subtile legemer, som trænger ind i det og projicerer udad. Det er blevet observeret, at jo højere vibrationsform en aura har (dvs. højere subtile legemer), jo længere rækker denne aura ud over menneskets materielle krop. Hvad angår disse legemer og deres udstråling, er den teosofiske model med de 7 skeder den mest almindelige.

Teosofi:

1. Sthula Sharira - Den grove krop
2. Linga Sharira - æterisk krop
3. Shukshma Sharira - Astrallegeme
4. Karana Sharira - den mentale krop
5. Buddhi - kausallegeme
6. Atman - Atman
7. Purusha - Purusha

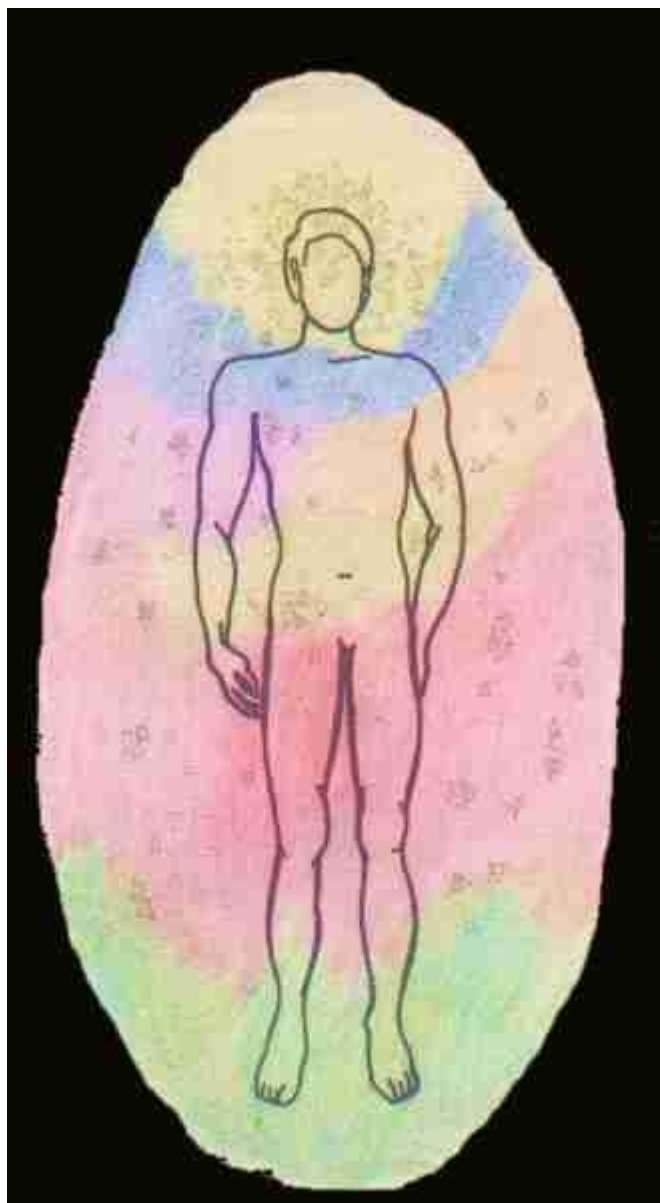
Den subtile, auriske stråling omgiver mennesket, som løgskindet omgiver den inderste del af løget. Løget bruges ofte til at illustrere den teosofiske model - "løgmodellen". Her tænker man, at på samme måde som auraer omgiver mennesket, er vores verden også omgivet af sådanne auraer, som anses for at være de forskellige subtile eksistensplaner.



Eksempler på auraer

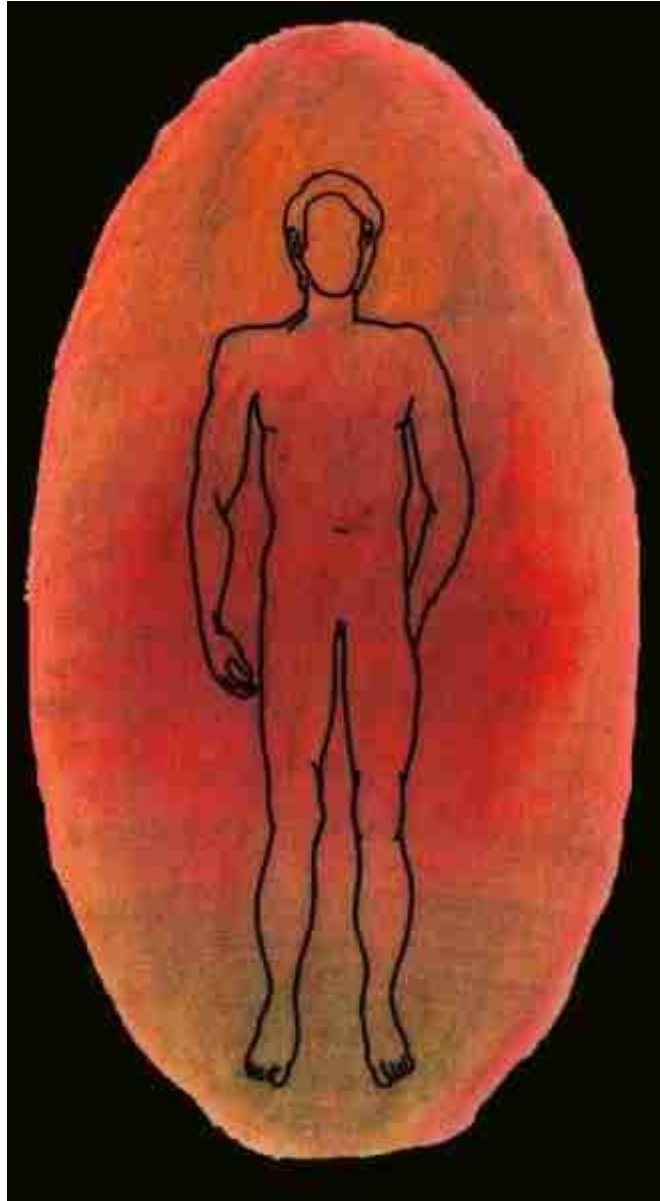
(Set af Guru Ananda)

copyright Alfred Ballabene , Wien

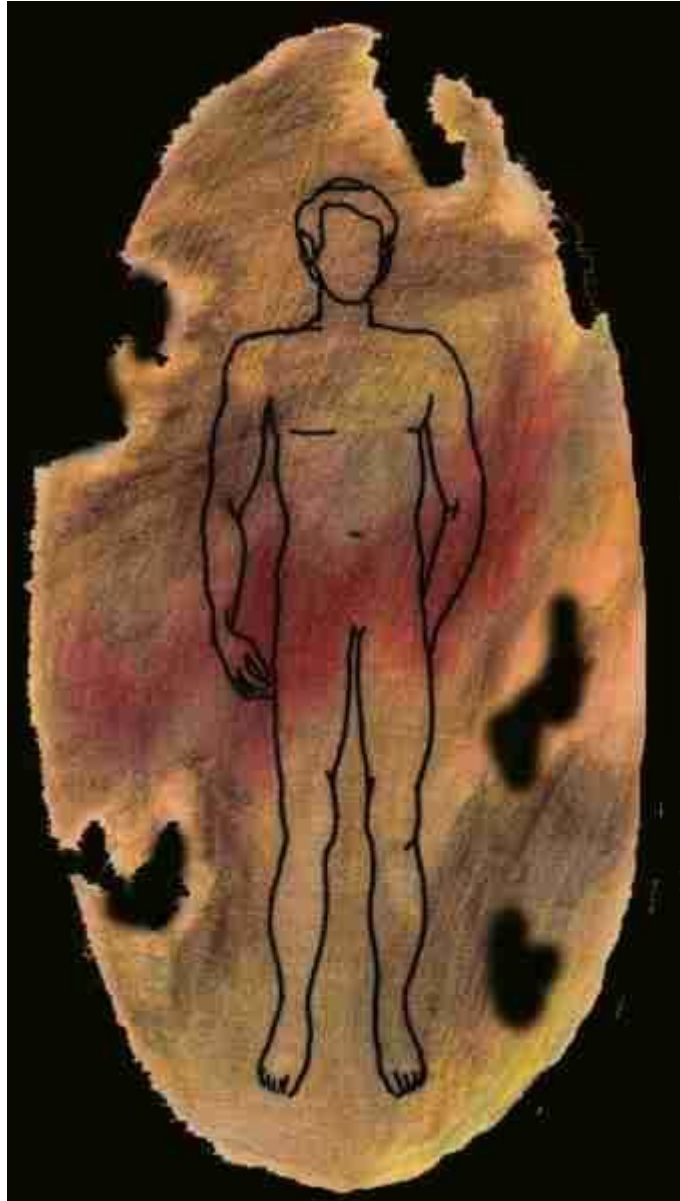


I auraen hos en følelsesløs intellektuel viste det sig, at en grålig farve svarende til et glansløst gips var dominerende. Den grålige farve blev tolket som for meget intellektualisering uden følelser.

(set af Ananda)



Auraen hos en person, der kun forfølger sanselige fornøjelser og materielle forretninger. Den har en farve som rødt, glansløst ler og spredt sig fra muladhara over hele kroppen.
(set af Ananda)



Aura af en alkoholiker. Når han var fuld, var der huller i auraen (set af Ananda).



Auraen hos en meget udviklet præst (Prior A. Schmidt) var hovedsageligt blå og lyserød i intensitet, let til medium. Fra fingerspidserne skinnede 5 til 6 cm lange tan i orange farve.
(set af Ananda)

Beskrivelsen af auraens farver

Grundlæggende information om auraens farver

Det er ekstremt svært, ja næsten umuligt, at afbilde eller beskrive aurafarverne grafisk.

Årsagen er, at aurafarverne består af farvet lys (alle farver i repræsentationerne er matte), og at farverne i auraen for det meste er i konstant bevægelse og forandring.

Ved nærmere eftersyn kan man se, at der er en grundfarve i auraen, som nogenlunde svarer til personens karakter. Oven på denne ligger farverne for den aktuelle stemning eller følelsesmæssighed. De sidstnævnte farver er i konstant bevægelse - strømme, turbulens, stigning og fald i intensitet, bølger, vibrationer.

Hver farve har sine udviklede (lysende) og sine uudviklede (mørke, kedelige) toner. Klare, stærke, lysende toner i auraen indikerer positive kvaliteter som iver, styrke og viljestyrke. Duse, mørke og kedelige toner indikerer mangel på styrke og stabilitet.

Hos clairvoyante mennesker lettes tildelingen af aurafarverne til de dominerende følelses- og karakterkræfter af evnen til empati. Evnen til empati er næsten altid til stede samtidig med aurasynet.

Jo mere lyskraft et menneske udvikler gennem åndeligt liv og hengivenhed til høje idealer, jo smukkere bliver farverne i dets aura. Det højt udviklede menneske vil have overvejende smukke, lysende farver. Disse afbalancerede farver giver indtryk af harmoni og skønhed. Et højt udviklet menneske er omgivet af en glorie af lys. Hos meget primitive mennesker er aurafarverne mindre strukturerede og konturerede i deres dynamik, det vil sige, de er grumsede, matte og har ingen klare afgrænsninger udadtil (intet "aurisk æg").

Mennesker, der har evnen til at heale, udsender stråling i langt højere grad end andre mennesker, og de gør det bevidst. Healerens aura bliver noget lyssvagere under behandlingen, selvom han har kontrol over sin energiforsyning. Den sande spirituelle healer absorberer bevidst den universelle energi ved at oversvømme sin aura med strålende farver.

Gennem indlevelse i farver, gennem meditation på farvet lys og tanken om at blive oversvømmet af det, kan auraen midlertidigt lysnes og fyldes med netop disse farver. Også her gælder maksimen "fantasi bliver til virkelighed". På samme måde kan healende farvekræfter sendes til andre mennesker gennem fantasien.

Væsener på højere niveauer skinner i de mest vidunderlige nuancer; de har mulighed for at danne kraftige farvede lysstrømme og rette dem mod mennesker for at hjælpe eller heale dem på denne måde. Disse væsener styrker mennesker gennem flerfarvede flammer og kaskader af lys.

Chakraerne bringer konstant lysende energier ind i det udviklede menneskes aura. De hvirvler flerfarvet lys ind i auraen, som danner hvirvler der (se kærlighedens og religiøsitetens aura). Kundalinkraften udtrykker sig også ved, at den bringer utallige lyspunkter (energikugler) ind i auraen og får auraen til at fremstå meget smuk.

Hvert chakra har en farve, som det så bringer stærkt og dominerende ind i auraen, når det bliver det dominerende chakra. Hvilke farver, der er tildelt de respektive chakraer, kan læses i beskrivelsen af chakraerne (se kapitlet Chakraer).

Betydningen af farverne i auraen

Hver grundfarve har utallige gradueringer i nuancer, lysstyrke, skygger og de fineste nuancer, afhængigt af i hvor høj grad andre farver blandes ind. Naturligvis er farvernes ordforråd ikke tilstrækkeligt til dette. Ikke desto mindre vil der blive gjort et forsøg på en beskrivelse her, og jeg tror, at det også kan give en omtrentlig fornemmelse af klassifikationerne.

En anden vanskelighed ved at beskrive farver opstår på grund af de upræcise udtryk for kvaliteter og følelser. Lad os tænke på ordet kærlighed, og hvor meget man kan forstå ved det.

● Rødtonede farver:

Rød er relateret til sanseoplevelser, kropslighed (materialisme) og elementær vitalitet. De positive aspekter er livsenergi og vitalitet. De negative aspekter er kropslighed og materialisme.

Mørkerød: hidsigt temperament, tyranni, had, hurtig handling ud fra følelsesmæssige impulser.

• **Dirty -Red:** Begær, sensualitet

• **Mørk - ildrød :** vrede, had, hævngherrighed, jalousi, ondskab

• **Orange-rød:** vitalitet, stimulerer blodcirkulationen; eliminerer træghed, stimulerer kropsfunktioner.

• **Klart lys - rød:** Materiel tolerance, materielle ambitioner, magt, livsenergi.

• **Ildrød:** Irritabilitet, følelsesladet kærlighed, lidenskabelig kærlighed

• **Rødt lyn i sorttonet aura:** raseri, had, ondskab

• **Scarlet:** Selvhøjtidelighed, trodsighed, overbetoning af egoet, temperamentsudbrud, sensualitet, skarp tunge.

• **Klar pink:** højere former for menneskelig kærlighed, uselvvisk hengivenhed.

• **Klar pink med lilla gnister:** hengiven hengivenhed, al - kærlighed

• **Ren pink:** moderkærlighed, sympati, sensuel ømhed

• **Orange-tonede farver:**

Orange forener den fysisk-vitale energi med mental aktivitet og er afbalancerende for krop og sind. Hvis nuancerne guld, orange og abrikos viser farve, er det et tegn på en spirituel forbindelse og en indflydelse fra højere niveauer.

Positive aspekter af orange er mindfulness og overvejelse. De negative aspekter er inerti og undertrykkelse.

• **Gul-orange:** Livligt intellekt, stræben efter præstation og perfektion, beherskelse gennem viljen.

• **Mørk orange:** Mangel på selvkontrol, tendens til at give slip på sig selv.

• **Guld-orange:** Selvkontrol, udviklet fornuft

• **Orange med meget rødt:** Tendens til at dominere

• **Gule nuancer :**

Gul repræsenterer den intellektuelle side af menneskelivet - fornuft, analytisk tankegang, logik og dømmekraft.

De positive aspekter af gul betyder mental årvågenhed og intellektuel styrke, de negative angst og viljesvaghed.

• **Ren gul:** Intellekt, åndeliggjort, kreativ fornuft, visdom, intuition, vilje, logisk evne.

Lysegul: idealistisk og dyb tænkning

• **Meget lys gul:** åndeligt høj, dyb forståelse

• **Sennepsgul:** snu, lav snu

• **Dark Dirty -Yellow :** basale egoistiske tanker, jalousi, mistænksomhed

• **Guld-gul:** Sundhed, velvære, god indlæringssevne, positiv mentalitet, munter, venlig, hjælpsom,

• **Guldfarve med et blå skær i kanterne:** spiritualiseret intellektualitet

• **Grønne nuancer:**

Grøn er balancens og ligevægtens farve; den står for harmoni og individuel vækst. De højere og lavere udtryk for selvcentrerethed og selvopdagelse findes i den. Den har en stærk helbredende kraft og er også relateret til materielt velvære. Det er farven for den lavere eller "objektive" tænkning.

• **Lys klar grøn:** Tilpasningsevne

- 🌀 **Jadegrøn:** diplomatisk ånd, verdslig visdom, følsomhed, oprigtighed
- 🌀 **Overskyet mørkegrøn:** Misundelse, jalousi
- 🌀 **Kedelig brun -Grøn:** Begærlighed
- 🌀 **Dirty -Green:** Jalousi i en undertrykt, behersket form.
- 🌀 **Olivengrøn:** Forræderi
- 🌀 **Sart grøn:** fredfyldthed, harmoni, kærlighed til hjemmet
- 🌀 **Lys, klar grøn :** sympati, næstekærlighed, barmhjertighed
- 🌀 **Klar, lysende blågrøn:** Dyb medfølelse fra en højt udviklet sjæl

● **Blå nuancer:**

Blå er farven for de højere mentale riger, for den subjektive ånd. I sin virkning er den inspirerende, religiøs, lindrende, kølende, harmoniserende. De positive aspekter er spirituelle kvaliteter, kunstnerisk talent, uselvskhed og høj etik, de negative toner indikerer melankoli og eksistentiel nød. De særligt smukke mørkeblå toner har mere kraft og viser, at mennesket har fundet sin uselviske kollektive opgave, som det er opslugt af og helt hengivet til at tjene.

Mørk kongeblå: Loyalitet, tillid

- 🌀 **Lys mørkeblå:** stærke religiøse følelser, visdom, hellighed
- 🌀 **Kedelig blå:** lave religiøse følelser
- 🌀 **Kedelig gråblå:** Overtro
- 🌀 **Lyseblå med bleg lilla:** Høj idealisme
- 🌀 **Klar lyseblå:** ægte spirituel udfoldelse (ofte med lysende gnister)

● **Nuancer fra de to farver rød og blå:**

Violet indikerer en sublim spiritualitet og store åndelige kræfter. Det siges, at en stor mesters aura er violet og går over i lyslilla og hvid. Det er de indviedes og adepternes farve, et tegn på altomfattende kærlighed, visdom og sand storhed. De positive aspekter indikerer hengivenhed og ærbødighed. Men for dem, der opfatter denne farve negativt, kan den være deprimerende med en næsten dødelig effekt;

Violet: stimulerer det intuitive sind, styrker, renser, giver frihed

- 🌀 **Lilla:** enhed af krop og sind, høje idealer, højtidelighed, seriøs værdighed

● **Brun:**

Brun har en stærk dæmpende indflydelse på de auriske vibrationer. Den indikerer kvaliteter som materialisme, jordbundethed i mange afskygninger, egoisme, begærlighed, grådighed efter materiel succes og ophobning af materielle værdier.

- 🌀 **Mat overskyet - brun :** Avarice
- 🌀 **Golden brown tinte :** organisatorisk talent, dygtig ledelse, arbejdsomhed

● **Grå, gips:**

Den har også altid en negativ indflydelse. Den indikerer konventionel, formel og begrænset tænkning og følelse, mangel på fantasi, snæversynethed, negativ tænkning, depression og mangel på mod.

- 🌀 **Mørkegrå:** Frygt, egocentrisme
- 🌀 **Grønlig grå:** Depression, jalousi

● **Sort:**

Fraværet af enhver farve er så at sige en negation af livet. Det udelukker livets lys. Det kendetegner negative følelser af enhver art, mørke gerninger, ondskab og ondskabsfuldhed.

Tanker, ondskab, had, ond vilje, ondskabsfuldhed, hævngherrighed, jordbundethed, uvidenhed, lukkethed, tungsind, pessimisme.

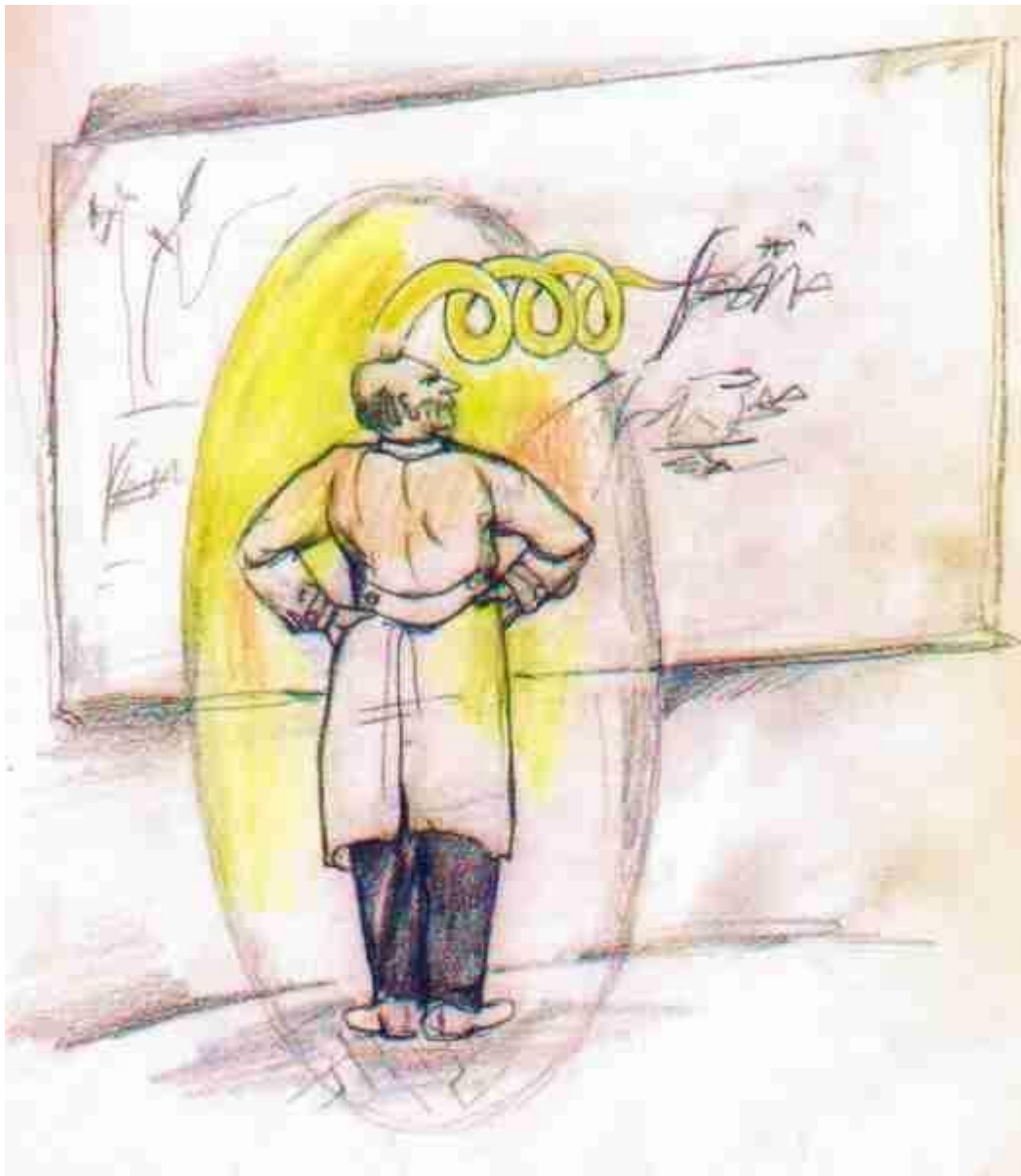
Tentakler som udtryk for subtil dynamik

Tentakler som et udtryk for grådighed og besiddelse

Af og til viser auraen formationer, der ligner tentakler. Ofte har disse modhager i enderne som et karakteristisk træk. Leadbeater beskrev dette fænomen i detaljer og klassificerede det under psykogoner. Da disse formationer er skabt af tankernes formende kraft, er det helt berettiget at kalde tentaklerne for psykogoner.



Besiddelse



Intellektuel fiksering



Jalusi



En drikkers "tørst"



Egoistisk begær

Observation af en bedrager

C.W. Leadbeater og Annie Besant, "Gedankenformen", Hermann Bauer Ver., Freiburg i. Br. planche 28, tekst side 59



Beruselse

En drukkenbolt i det øjeblik, han trådte ind på en pub.

C.W. Leadbeater og Annie Besant, "Gedankenformen", Hermann Bauer Ver., Freiburg i. Br.
planche 29, tekst side 60

Eksempler på auriske udstrålinger på hænder

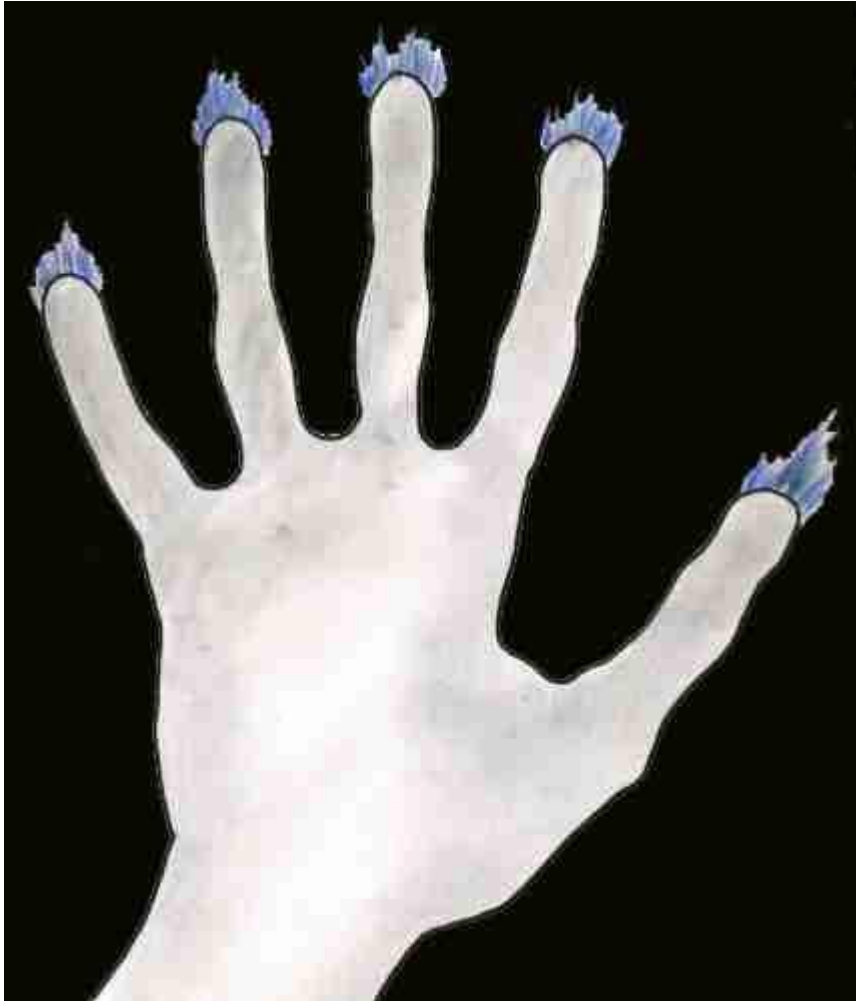
(Set af Guru Ananda)



Hanussens hånd (var en berømt synsk) (set af Ananda)



Hånden fra en hjerteastmatiker
(set af Ananda)



En opiummisbrugers hånd
(set af Ananda)

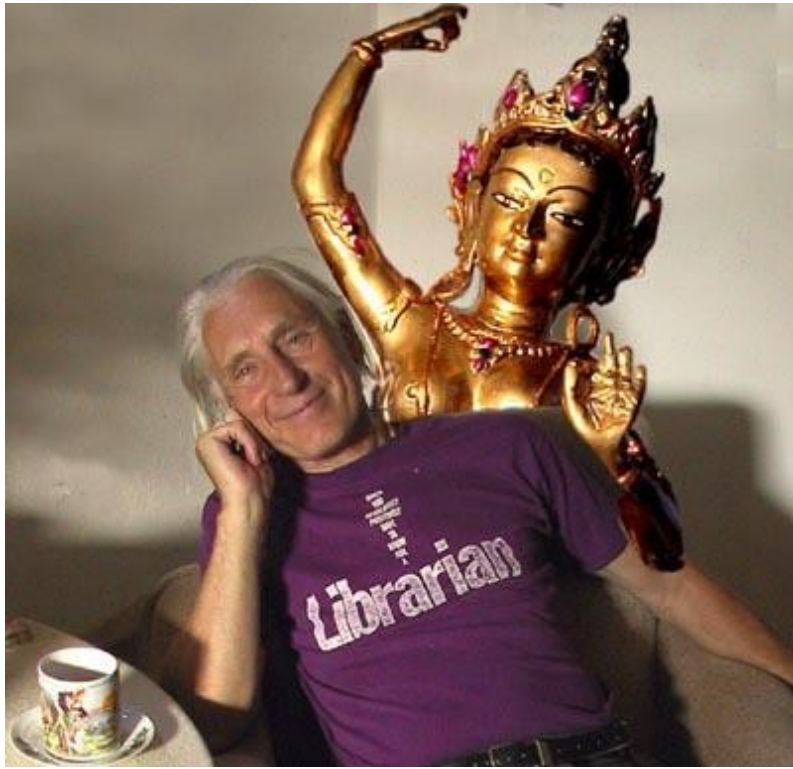
Juridisk meddelelse

Første udgave Wien, 2016

Copyright og udgivelsesrettigheder til alle billeder af Alfred Ballabene. Tekster af Alfred Ballabene, desuden tekster fra breve, som er anonymiseret efter ønske fra korrespondenterne. Litteraturpassager er forsynet med en nøjagtig henvisning.

Frit tilgængelig i henhold til GNU's retningslinjer.

Tak for dit besøg



Alfred Ballabene